

**ПРИНЯТ**

на заседании  
педагогического совета  
МБДОУ «Детский сад №20 с. Михайловское»  
Протокол от 17.04.2023г №4

**УТВЕРЖДАЮ:**

Заведующая МБДОУ №20  
Кисиева Л.Б. \_\_\_\_\_  
«17» апреля 2023 г

**Отчет о результатах самообследования  
Муниципального бюджетного дошкольного образовательного учреждения  
«Детский сад № 20 с. Михайловское» за 2022 год**

Общие сведения об образовательной организации

<b>Наименование образовательной организации</b>	Муниципальное бюджетное дошкольное образовательное учреждение «Детский сад №20 с. Михайловское» (МБДОУ «Детский сад №20с.Михайловское»)
<b>Руководитель</b>	Кисиева Людмила Борисовна
<b>Адрес организации</b>	363110, РСО-Алания, Пригородный район, с. Михайловское, ул. Ф. Ярового, 2
<b>Телефон, факс</b>	8(8672) 23-05-40
<b>Адрес электронной, почты</b>	detsad-20@mail.ru
<b>Сайт</b>	detsad-20.tvoysadik.ru
<b>Учредитель</b>	Администрация Местного Самоуправления Муниципального Образования Пригородный район Республики Северная Осетия - Алания
<b>Дата создания</b>	1980 год
<b>Лицензия</b>	15 №000471, от 16.02.2012г., Министерство образования и науки РСО-Алания

Муниципальное бюджетное дошкольное образовательное учреждение «Детский сад № 20 с. Михайловское» (далее — Детский сад) расположено в жилом районе с. Михайловское МО Пригородный район РСО-Алания, вдали от производящих предприятий и торговых мест. Здание Детского сада построено по типовому проекту. Проектная наполняемость на 236 мест. Общая площадь здания 1915 кв. м, из них площадь помещений, используемых непосредственно для нужд образовательного процесса, 1753 кв. м.

Цель деятельности МБДОУ «Детский сад №20 с. Михайловское» — осуществление образовательной деятельности по реализации образовательных программ дошкольного образования.

Предметом деятельности Детского сада является формирование общей культуры, развитие физических, интеллектуальных, нравственных, эстетических и личностных качеств, формирование предпосылок учебной деятельности, сохранение и укрепление здоровья воспитанников.

Режим работы МБДОУ «Детский сад №20 с. Михайловское»: рабочая неделя — пятидневная, с понедельника по пятницу. Длительность пребывания детей в группах — 12 часов. Режим работы групп — с 7:00 до 19:00.

## **Аналитическая часть**

### **I. Оценка образовательной деятельности**

Образовательная деятельность в Детском саду организована в соответствии с Федеральным законом от 29.12.2012 № 273-ФЗ "Об образовании в Российской Федерации", ФГОС дошкольного образования. Образовательная деятельность ведется на основании утвержденной основной образовательной программы дошкольного образования, которая составлена в соответствии с ФГОС дошкольного образования с учетом примерной образовательной программы дошкольного образования, санитарно-эпидемиологическими правилами и нормативами.

Детский сад посещают 242 воспитанника в возрасте от 2 до 7 лет. В Детском саду сформировано 10 групп общеразвивающей направленности. Из них:

<b>Группы общеразвивающей направленности</b>	
<b>Наименование структурных единиц</b>	<b>Возраст</b>
2 группа раннего возраста	2-3 года
2 младшая группа «А»	3-4 года
2 младшая группа «Б»	
Средняя группа «А»	4-5 лет
Средняя группа «Б»	

Средняя группа «В»	
Старшая группа «А»	5-6 лет
Старшая группа «Б»	
Подготовительная «А»	6-7 лет
Подготовительная «Б»	
<b>ВСЕГО:</b>	<b>10 групп</b>

### Воспитательная работа

С 01.09.2022 Детский сад реализует рабочую программу воспитания и календарный план воспитательной работы, которые являются частью основной образовательной программы дошкольного образования.

За 4 месяца реализации программы воспитания родители выражают удовлетворенность воспитательным процессом в ДОУ, что отразилось на результатах анкетирования, проведенного 20.12.2022. Вместе с тем, родители высказали пожелания по введению мероприятий в календарный план воспитательной работы ДОУ, например — проводить осенние и зимние спортивные мероприятия на открытом воздухе совместно с родителями. Предложения родителей будут рассмотрены и при наличии возможностей детского сада включены в календарный план воспитательной работы на второе полугодие 2022 года.

Чтобы выбрать стратегию воспитательной работы, в 2022 году проводился анализ состава семей воспитанников.

#### Характеристика семей по составу

Состав семьи	Количество семей	Процент от общего количества семей воспитанников
Полная	113	63
Неполная с матерью	67	36
Неполная с отцом	2	1
Оформлено опекунов	0	0

#### Характеристика семей по количеству детей

Количество детей в семье	Количество семей	Процент от общего количества семей воспитанников
Один ребенок	19	10
Два ребенка	84	46
Три ребенка и более	79	44

Воспитательная работа строится с учетом индивидуальных особенностей детей, с использованием разнообразных форм и методов, в тесной взаимосвязи воспитателей, специалистов и родителей. Детям из неполных семей уделяется большее внимание в первые месяцы после зачисления в Детский сад.

### **Дополнительное образование**

Детский сад планирует 2023 году начать реализовывать программы дополнительного образования.

## **II. Оценка системы управления организации**

Управление Детским садом осуществляется в соответствии с действующим законодательством и уставом Детского сада.

Управление Детским садом строится на принципах единоначалия и коллегиальности. Коллегиальными органами управления являются: управляющий совет, педагогический совет, общее собрание работников. Единоличным исполнительным органом является руководитель — заведующий.

Органы управления, действующие в Детском саду

<b>Наименование органа</b>	<b>Функции</b>
Заведующий	Контролирует работу и обеспечивает эффективное взаимодействие структурных подразделений организации, утверждает штатное расписание, отчетные документы организации, осуществляет общее руководство Детским садом
Управляющий совет	Рассматривает вопросы: <ul style="list-style-type: none"><li>• развития образовательной организации;</li><li>• финансово-хозяйственной деятельности;</li><li>• материально-технического обеспечения</li></ul>
Педагогический совет	Осуществляет текущее руководство образовательной деятельностью Детского сада, в том числе рассматривает вопросы: <ul style="list-style-type: none"><li>• развития образовательных услуг;</li><li>• регламентации образовательных отношений;</li><li>• разработки образовательных программ;</li><li>• выбора учебников, учебных пособий, средств обучения и воспитания;</li><li>• материально-технического обеспечения образовательного процесса;</li><li>• аттестации, повышении квалификации педагогических работников;</li></ul>

	<ul style="list-style-type: none"> <li>• координации деятельности методических объединений</li> </ul>
Общее собрание работников	<p>Реализует право работников участвовать в управлении образовательной организацией, в том числе:</p> <ul style="list-style-type: none"> <li>• участвовать в разработке и принятии коллективного договора, Правил трудового распорядка, изменений и дополнений к ним;</li> <li>• принимать локальные акты, которые регламентируют деятельность образовательной организации и связаны с правами и обязанностями работников;</li> <li>• разрешать конфликтные ситуации между работниками и администрацией образовательной организации;</li> <li>• вносить предложения по корректировке плана мероприятий организации, совершенствованию ее работы и развитию материальной базы</li> </ul>

Структура и система управления соответствуют специфике деятельности Детского сада.

Управление современным образовательным учреждением сегодня невозможно без получения систематической оперативной достоверной информации как средства обратной связи. Средством получения такой информации служит контроль. Ответственность учреждений, установленная Федеральным законом от 29 декабря 2012 г. № 273-ФЗ «Об образовании в Российской Федерации» определяет необходимость осуществления внутреннего контроля над деятельностью детского сада со стороны руководителя. Непосредственный контроль осуществляют заведующий и старший воспитатель.

Административный контроль существовал на диагностической основе.

Основным условием демократизации управленческой деятельности являлась гласность контроля. В детском саду применялись следующие виды контроля: предупредительный, эпизодический, тематический, фронтальный, самоконтроль, постоянное отслеживание уровня развития воспитанников.

Используя мотивационный ресурс управления, администрация детского сада побуждала работников к достижению поставленных целей.

Организованная система контроля в детском саду включает в себя:

- Положение о внутриучрежденческом контроле Муниципального бюджетного дошкольного образовательного учреждения «Детский сад №20 с. Михайловское»;
- план – график контроля на 2022 год.

Эта система является эффективной, т.к. охватывает все аспекты работы детского сада и позволяет по результатам мониторинга выявить недостатки и наметить пути их устранения.

Система контроля, контрольная деятельность является составной частью годового плана работы образовательного учреждения. Система контроля понятна всем участникам образовательных отношений. Осуществляется сбор, хранение и обработка получаемой информации с целью принятия управленческих решений.

Большое внимание в детском саду уделяется работе с социумом. Для обеспечения образовательной деятельности система взаимодействия с организациями-партнерами осуществляется на договорной основе о сотрудничестве. Все это помогает развивать

социально – коммуникативные, познавательные и речевые качества детей. В течение года прошло много интересных мероприятий и встреч с интересными людьми. Все они, опираясь на то или иное направление развития ребенка, формируют у него конкретную компетентность.

Заключенные договора о социальном партнерстве за истекший период:

- МБОУ СОШ им. Селютина с. Михайловское

-МКУ «ДК им. Ш.Ф.Джикаева» Михайловского сельского Поселения Пригородный район

Медицинское обслуживание детей в детском саду обеспечивается медицинским персоналом ГБУЗ «Пригородная ЦРБ», для работы которого детский сад предоставляет помещение с необходимым оборудованием в соответствии с действующими санитарными правилами и нормативами.

В процессе самообследования изучены протоколы планов работы детского сада, педагогического совета, групповых родительских собраний с целью определения качества и реализации планов.

В течение учебного года продолжалась работа по созданию и обогащению нормативно – информационного обеспечения управления.

Использовались унифицированные формы оформления приказов. Управление осуществлялось на аналитическом уровне.

Образовательный процесс в ДОУ осуществляется на русском языке с позиции лично-ориентированной педагогической системы; разностороннее, свободное и творческое развитие каждого ребенка, реализация их индивидуального потенциала, обеспечение комфортных, бесконфликтных и безопасных условий развития воспитанников.

Планы воспитательно-образовательной работы педагогов детского сада составлены в соответствии с основной образовательной программой дошкольного образования и образовательной программой детского сада.

По итогам 2022 года система управления Детского сада оценивается как эффективная, позволяющая учесть мнение работников и всех участников образовательных отношений. В следующем году изменение системы управления не планируется.

### **III. Оценка содержания и качества подготовки обучающихся**

Уровень развития детей анализируется по итогам педагогической диагностики. Формы проведения диагностики:

- диагностические занятия (по каждому разделу программы);
- диагностические срезы;
- наблюдения, итоговые занятия.

Разработаны диагностические карты освоения основной образовательной программы дошкольного образования Детского сада (ООП Детского сада) в каждой возрастной группе. Карты включают анализ уровня развития воспитанников в рамках целевых ориентиров дошкольного образования и качества освоения образовательных областей. Так, результаты качества освоения ООП МБДОУ «Детский сад №20 с. Михайловское» на конец 2022 года выглядят следующим образом:

Уровень развития воспитанников в рамках целевых ориентиров	Выше нормы		Норма		Ниже нормы	
	Кол-во	%	Кол-во	%	Кол-во	%
	61	27	136	60	29	13

В июне 2022 года педагоги Детского сада проводили обследование воспитанников подготовительной группы на предмет оценки сформированности предпосылок к учебной деятельности в количестве 26 человек. Задания позволили оценить уровень сформированности предпосылок к учебной деятельности: возможность работать в соответствии с фронтальной инструкцией (удержание алгоритма деятельности), умение самостоятельно действовать по образцу и осуществлять контроль, обладать определенным уровнем работоспособности, а также вовремя остановиться в выполнении того или иного задания и переключиться на выполнение следующего, возможностей распределения и переключения внимания, работоспособности, темпа, целенаправленности деятельности и самоконтроля.

Результаты педагогического анализа показывают преобладание детей с высоким и средним уровнями развития при прогрессирующей динамике на конец учебного года, что говорит о результативности образовательной деятельности в Детском саду.

#### **IV. Оценка организации учебного процесса (воспитательно-образовательного процесса)**

В основе образовательного процесса в Детском саду лежит взаимодействие педагогических работников, администрации и родителей. Основными участниками образовательного процесса являются дети, родители, педагоги.

Основные форма организации образовательного процесса:

- совместная деятельность педагогического работника и воспитанников в рамках организованной образовательной деятельности по освоению основной общеобразовательной программы;
- самостоятельная деятельность воспитанников под наблюдением педагогического работника.

Занятия в рамках образовательной деятельности ведутся по подгруппам.

Продолжительность занятий соответствует СанПиН 1.2.3685-21 и составляет:

- в группах с детьми от 1,5 до 3 лет — до 10 мин;
- в группах с детьми от 3 до 4 лет — до 15 мин;
- в группах с детьми от 4 до 5 лет — до 20 мин;
- в группах с детьми от 5 до 6 лет — до 25 мин;
- в группах с детьми от 6 до 7 лет — до 30 мин.

Между занятиями в рамках образовательной деятельности предусмотрены перерывы продолжительностью не менее 10 минут.

Основной формой занятия является игра. Образовательная деятельность с детьми строится с учётом индивидуальных особенностей детей и их способностей. Выявление и развитие способностей воспитанников осуществляется в любых формах образовательного процесса.

Чтобы не допустить распространения коронавирусной инфекции, администрация Детского сада в 2022 году продолжила соблюдать ограничительные и профилактические меры в соответствии с СП 3.1/2.4.3598-20:

- ежедневный усиленный фильтр воспитанников и работников — термометрию с помощью бесконтактных термометров и опрос на наличие признаков инфекционных заболеваний. Лица с признаками инфекционных заболеваний изолируются, а Детский сад уведомляет территориальный орган Роспотребнадзора;
- еженедельную генеральную уборку с применением дезинфицирующих средств, разведенных в концентрациях по вирусному режиму;
- ежедневную влажную уборку с обработкой всех контактных поверхностей, игрушек и оборудования дезинфицирующими средствами;
- дезинфекцию посуды, столовых приборов после каждого использования;
- использование бактерицидных установок в групповых комнатах;
- частое проветривание групповых комнат в отсутствие воспитанников;
- проведение всех занятий в помещениях групповой ячейки или на открытом воздухе отдельно от других групп;
- требование о заключении врача об отсутствии медицинских противопоказаний для пребывания в детском саду ребенка, который переболел или контактировал с больным COVID-19.

## **V. Оценка качества кадрового обеспечения**

Детский сад укомплектован педагогами на 100 процентов согласно штатному расписанию. Всего работают 48 человек. Педагогический коллектив Детского сада насчитывает 25 специалиста. Соотношение воспитанников, приходящихся на 1 взрослого:

- воспитанник/педагоги — 9/1;
- воспитанники/все сотрудники — 4/1.

За 2022 год педагогические работники прошли аттестацию и получили:

- высшую квалификационную категорию — 1 старший воспитатель;
- первую квалификационную категорию — 9 воспитателей, 1 педагог-психолог

Курсы повышения квалификации в 2022 году прошли 9 МБДОУ «Детский сад №20 с. Михайловское», из них 9 педагогов. На 30.12.2022г. 3 педагога проходят обучение в ВУЗах по педагогическим специальностям.

По итогам 2022 года МБДОУ «Детский сад №20 с. Михайловское» перешел на применение профессиональных стандартов. Из 25 педагогических работников Детского сада все соответствуют квалификационным требованиям профстандарта «Педагог».



Их должностные инструкции соответствуют трудовым функциям, установленным профстандартом «Педагог».

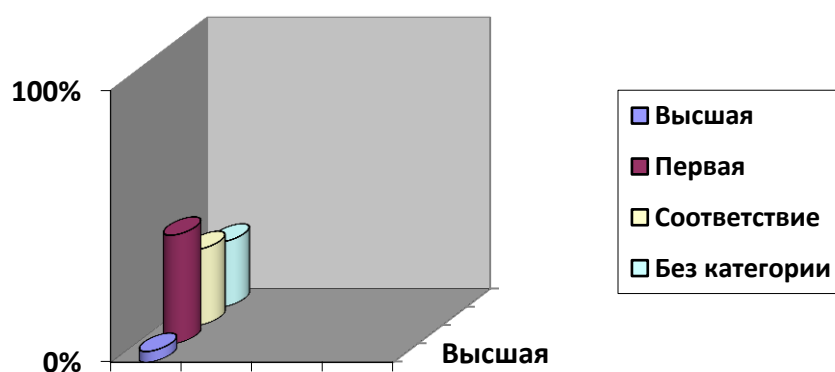
### **Возрастной состав педагогических кадров:**

- возрастной уровень педагогов 19-65 лет.
- выше 60 лет – 3 чел. – 13%
- до 30 лет – 7 чел. – 22%

Из общего педагогического состава аттестовано всего 11 чел. Из них:

- высшая квалификационная категория – 1 чел. – 4% из общего состава.
- 1 квалификационная категория – 10 чел. – 40%

Остальные – молодые специалисты и педагоги, прошедшие аттестацию на соответствие занимаемой должности.



Педагоги постоянно повышают свой профессиональный уровень, эффективно участвуют в работе методических объединений, знакомятся с опытом работы своих коллег и других дошкольных учреждений, а также саморазвиваются. Все это в комплексе дает хороший результат в организации педагогической деятельности и улучшении качества образования и воспитания дошкольников.

В штат принят логопед. Указанный специалист вошел в состав психолого-педагогического консилиума ДООУ.

## **VI. Оценка учебно-методического и библиотечно-информационного обеспечения**

В МБДОУ «Детский сад №20 с. Михайловское» библиотека является составной частью методической службы.

Библиотечный фонд располагается в методическом кабинете, кабинетах специалистов, группах детского сада. Библиотечный фонд представлен методической литературой по всем образовательным областям основной общеобразовательной программы, детской художественной литературой, периодическими изданиями, а также другими информационными ресурсами на различных электронных носителях. В каждой возрастной группе имеется банк необходимых учебно-методических пособий,

рекомендованных для планирования воспитательно-образовательной работы в соответствии с обязательной частью ООП.

В 2022 году МБДОУ «Детский сад №20 с.Михайловское» пополнил учебно-методический комплект к примерной общеобразовательной программе дошкольного образования «От рождения до школы» в соответствии с ФГОС. Приобрели наглядно-дидактические пособия:

- серии «Мир в картинках», «Рассказы по картинкам», «Расскажите детям о...», «Играем в сказку», «Грамматика в картинках», «Искусство детям»;
- картины для рассматривания, плакаты;
- комплексы для оформления родительских уголков;
- рабочие тетради для обучающихся.

Оборудование и оснащение методического кабинета достаточно для реализации образовательных программ. В методическом кабинете созданы условия для возможности организации совместной деятельности педагогов. Однако кабинет недостаточно оснащен техническим и компьютерным оборудованием.

Информационное обеспечение Детского сада:

- программное обеспечение — позволяет работать с текстовыми редакторами, интернет-ресурсами, фото- видеоматериалами, графическими редакторами.

В Детском саду учебно-методическое и информационное обеспечение достаточное для организации образовательной деятельности и эффективной реализации образовательных программ.

## **VII. Оценка материально-технической базы**

В Детском саду сформирована материально-техническая база для реализации образовательных программ, жизнеобеспечения и развития детей. В МБДОУ «Детский сад №20 с. Михайловское» оборудованы помещения:

- групповые помещения - 10;
- кабинет заведующего - 1;
- методический кабинет - 1;
- кабинет психолога – 1;
- музыкальный зал - 1;
- пищеблок - 1;
- прачечная - 1;
- медицинский кабинет - 1;

При создании предметно-развивающей среды воспитатели учитывают возрастные, индивидуальные особенности детей своей группы. Оборудованы групповые комнаты, включающие игровую, познавательную, обеденную зоны.

В 2022 году Детский сад провел текущий ремонт 10 групповых комнат, 10 спальных помещений, коридоров 1 и 2 этажей, медкабинета, музыкального зала. Построили новые малые архитектурные формы и игровое оборудование на участке.

Материально-техническое состояние Детского сада и территории соответствует действующим санитарным требованиям к устройству, содержанию и организации режима работы в дошкольных организациях, правилам пожарной безопасности, требованиям охраны труда.

В 2022 году необходимо продолжить модернизацию цифрового обучающего оборудования и программного обеспечения, определить источники финансирования закупки.

### **VIII. Оценка функционирования внутренней системы оценки качества образования**

В Детском саду утверждено положение о внутренней системе оценки качества образования от Мониторинг качества образовательной деятельности в 2022 году показал хорошую работу педагогического коллектива по всем показателям даже с учетом некоторых организационных сбоев, вызванных применением дистанционных технологий.

Состояние здоровья и физического развития воспитанников удовлетворительные. 87 процентов детей успешно освоили образовательную программу дошкольного образования в своей возрастной группе. Воспитанники подготовительных групп показали высокие показатели готовности к школьному обучению

В период с 10.10.2022 по 14.10.2022 проводилось анкетирование 163 родителей, получены следующие результаты:

- доля получателей услуг, положительно оценивающих доброжелательность и вежливость работников организации, — 83 процент;
- доля получателей услуг, удовлетворенных компетентностью работников организации, — 75 процента;
- доля получателей услуг, удовлетворенных материально-техническим обеспечением организации, — 67 процентов;
- доля получателей услуг, удовлетворенных качеством предоставляемых образовательных услуг, — 89 процента;
- доля получателей услуг, которые готовы рекомендовать организацию родственникам и знакомым, — 91 процента.

Анкетирование родителей показало высокую степень удовлетворенности качеством предоставляемых услуг.

## Результаты анализа показателей деятельности организации

Данные приведены по состоянию на 30.12.2022 год

№ п/п	Показатели	Единица измерения
1.	Образовательная деятельность	
1.1	Общая численность воспитанников, осваивающих образовательную программу дошкольного образования, в том числе:	<b>226</b>
1.1.1	В режиме полного дня (8 - 12 часов)	<b>226 человек</b>
1.1.2	В режиме кратковременного пребывания (3 - 5 часов)	-
1.1.3	В семейной дошкольной группе	-
1.1.4	В форме семейного образования с психолого-педагогическим сопровождением на базе дошкольной образовательной организации	-
1.2	Общая численность воспитанников в возрасте до 3 лет	<b>22 человек</b>
1.3	Общая численность воспитанников в возрасте от 3 до 8 лет	<b>204 человек</b>
1.4	Численность/удельный вес численности воспитанников в общей численности воспитанников, получающих услуги присмотра и ухода:	<b>226/100</b> человек/%
1.4.1	В режиме полного дня (8 - 12 часов)	<b>226/100</b> человек/%
1.4.2	В режиме продленного дня (12 - 14 часов)	-
1.4.3	В режиме круглосуточного пребывания	-
1.5	Численность/удельный вес численности воспитанников с ограниченными возможностями здоровья в общей численности воспитанников, получающих услуги:	<b>0/0</b> человек/%
1.5.1	По коррекции недостатков в физическом и (или) психическом развитии	<b>0 человек/0%</b>
1.5.2	По освоению образовательной программы дошкольного образования	<b>0/0</b> человек/%
1.5.3	По присмотру и уходу	<b>0/0</b> человек/%
1.6	Средний показатель пропущенных дней при посещении дошкольной образовательной организации по болезни на одного воспитанника	<b>34 дня</b>
1.7	Общая численность педагогических работников, в том числе:	25 человек
1.7.1	Численность/удельный вес численности педагогических работников, имеющих высшее образование	<b>15/60</b> человек/%
1.7.2	Численность/удельный вес численности педагогических работников,	<b>15/60</b>

	имеющих высшее образование педагогической направленности (профиля)	человек/%
1.7.3	Численность/удельный вес численности педагогических работников, имеющих среднее профессиональное образование	<b>7/28</b> человек/%
1.7.4	Численность/удельный вес численности педагогических работников, имеющих среднее профессиональное образование педагогической направленности (профиля)	<b>7/28</b> человек/%
1.8	Численность/удельный вес численности педагогических работников, которым по результатам аттестации присвоена квалификационная категория, в общей численности педагогических работников, в том числе:	<b>11/44</b> человек/%
1.8.1	Высшая	<b>1/4</b> человек/%
1.8.2	Первая	<b>10/40</b> человек/%
1.9	Численность/удельный вес численности педагогических работников в общей численности педагогических работников, педагогический стаж работы которых составляет:	
1.9.1	До 5 лет	<b>5 /20</b> человек/%
1.9.2	Свыше 30 лет	<b>6/24</b> человек/%
1.10	Численность/удельный вес численности педагогических работников в общей численности педагогических работников в возрасте до 30 лет	<b>6/24</b> человек/%
1.11	Численность/удельный вес численности педагогических работников в общей численности педагогических работников в возрасте от 60 лет	<b>3/12</b> человек/%
1.12	Численность/удельный вес численности педагогических и административно-хозяйственных работников, прошедших за последние 5 лет повышение квалификации/профессиональную переподготовку по профилю педагогической деятельности или иной осуществляемой в образовательной организации деятельности, в общей численности педагогических и административно-хозяйственных работников	<b>25/100</b> человек/%
1.13	Численность/удельный вес численности педагогических и административно-хозяйственных работников, прошедших повышение квалификации по применению в образовательном процессе федеральных государственных образовательных стандартов в общей численности педагогических и административно-хозяйственных работников	<b>25/100%</b> человек/%
1.14	Соотношение "педагогический работник/воспитанник" в дошкольной образовательной организации	<b>9/1</b> человек/человек
1.15	Наличие в образовательной организации следующих педагогических работников:	
1.15.1	Музыкального руководителя	<b>Да</b>
1.15.2	Инструктора по физической культуре	<b>Да</b>

1.15.3	Учителя-логопеда	<b>нет</b>
1.15.4	Логопеда	<b>Да</b>
1.15.5	Учителя-дефектолога	<b>нет</b>
1.15.6	Педагога-психолога	<b>Да</b>
2.	<b>Инфраструктура</b>	
2.1	Общая площадь помещений, в которых осуществляется образовательная деятельность, в расчете на одного воспитанника	<b>890 кв. м</b>
2.2	Площадь помещений для организации дополнительных видов деятельности воспитанников	<b>150 кв. м</b>
2.3	Наличие физкультурного зала	<b>нет</b>
2.4	Наличие музыкального зала	<b>Да</b>
2.5	Наличие прогулочных площадок, обеспечивающих физическую активность и разнообразную игровую деятельность воспитанников на прогулке	<b>Да</b>

Анализ показателей указывает на то, что МБДОУ «Детский сад №20 с. Михайловское» имеет достаточную инфраструктуру, которая соответствует требованиям СП 2.4.3648-20 «Санитарно-эпидемиологические требования к организациям воспитания и обучения, отдыха и оздоровления детей и молодежи» и позволяет реализовывать образовательные программы в полном объеме в соответствии с ФГОС ДО.

МБДОУ «Детский сад №20 с. Михайловское» укомплектован достаточным количеством педагогических и иных работников, которые имеют высокую квалификацию и регулярно проходят повышение квалификации, что обеспечивает результативность образовательной деятельности.

**ДОКУМЕНТ ПОДПИСАН  
ЭЛЕКТРОННОЙ ПОДПИСЬЮ**

**СВЕДЕНИЯ О СЕРТИФИКАТЕ ЭП**

Сертификат 355657241185316324136411458373773346058785353941

Владелец Кисиева Людмила Борисовна

Действителен с 01.11.2022 по 01.11.2023